

TOURVILLE magazine

N°1 - AVRIL 2010

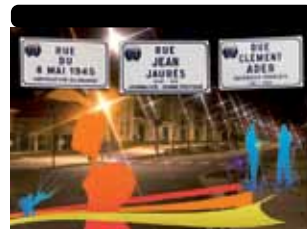
L'INFORMATION MUNICIPALE DE TOURVILLE-LA-RIVIÈRE



Edouard MENA, Photographe

Le sport à Tourville, une seconde nature

Si la pratique du sport concourt à la santé physique, elle constitue un temps de socialisation précieux. Partager des règles de jeux, respecter partenaires et adversaires, développer le sens du collectif et le goût à l'effort, telles en sont les vertus. Sur 772 licenciés dans les activités loisirs, sports, culture, 498 pratiquent un sport. Le soutien municipal est décisif à travers les subventions et les équipements dédiés. **P 5**



INAUGURATION

Le dimanche 25 avril, vos rues seront le théâtre d'une manifestation visant à célébrer le réaménagement de l'artère principale du centre-bourg.

P 3



INSCRIPTIONS SCOLAIRES

L'heure des inscriptions scolaires pour la rentrée de septembre 2010 a sonné. Il est temps de remplir les dossiers d'inscription. **P 8**



BÉNÉVOLAT

Le personnel du Pôle Social de la commune, qui travaille au service des personnes âgées, déplore que certaines de ces personnes soient bien souvent isolées. **P 9**

EN BREF

INSCRIPTION ART & TROC

La foire à tout de l'association Vanille-chocolat aura lieu le dimanche 23 mai. Les inscriptions se feront en salle Kiwi du Gymnase les : samedis 17 et 24 avril de 10h à 12h, samedi 1^{er} mai de 10h à 12h, vendredi 7 mai de 17h à 19h, samedi 8 mai de 10h à 12h, vendredi 14 mai de 17h à 19h, samedi 15 mai de 10h à 19h, vendredi 21 mai de 17h à 19h et samedi 22 mai de 10h à 12h.
Tarifs : Tourvillais 4€ le mètre linéaire, extérieurs 4€50.

CLUB DE PLONGÉE

Le club de plongée de Tourville-la-Rivière FSGT-Atlantis, vient d'investir dans du matériel de plongée pour enfant.

CONCERT CANTARELLA

La cinquantaine de personnes présentes, ce soir là, est repartie enchantée, avec des airs plein la tête, et la mémoire de Jean Ferrat en prime, avec « Ma France ».

INSCRIPTION FOIRE AUX LIVRES, CD, MULTIMÉDIAS

Vous voulez vendre vos livres, CD ou matériels multimédias, inscrivez-vous à partir du 20 avril à la médiathèque pour exposer durant la fête de la médiathèque samedi 5 juin de 10h à 18h.

Tarif : 1 m = 1 kg de denrées alimentaires (non périssables).

UN CHAMPION À TOURVILLE

SPORT Alexy Avonde est né le 1er Mars 1995 à St-Aubin-les-Elbeuf et demeure à Tourville-la-Rivière, rue Edith Piaf. Il court depuis l'âge de 6 ans, licencié au CMS OISSEL ATHLETISME. Son début de saison est tonitruant puisqu'il a tout simplement gagné tous les Cross.

**Palmarès 2009/2010**

- Le 27 septembre Vainqueur de la Tourvillaise.
- Le 11 novembre, 1^{er} au Carrington à Louviers.
- Le 13 Décembre, 1^{er} au cross d'Evreux.
- Le 16 Décembre, il remporte le titre de Champion d'académie de Cross country à Louviers.
- Le 24 Janvier, il remporte le titre de Champion départemental de Cross country à Barentin.
- Le 7 Février, il remporte le titre de Champion de Normandie de cross country à Notre Dame de Gravenchon.
- Le 21 Février,

en sélection pour représenter l'équipe de Seine-Maritime, il remporte le titre Interrégional de Cross country à Evreux à l'occasion des demi-finales du championnat de France, devant tous les Bas-Normands et les Bretons.

Son seul regret est que la saison se termine là. En Minime, il n'y a pas de Championnat de France de cross. Mais, ce sera certainement pour l'année prochaine en Cadet !

Il termine à la 1^{ère} place des 7 cross du Challenge Inter Cross de la Seine.

Son objectif pour l'année prochaine serait d'intégrer le Pôle espoir au CRDJS et une Seconde sport étude au Lycée Val de Seine.

Ainsi, il pourrait poursuivre ses études tout en s'entraînant dans les meilleures conditions possibles, afin d'atteindre l'élite de l'athlétisme, ce que nous lui souhaitons.

FÊTONS LES RUES

INAUGURATION Le 25 avril, Tourville-la-Rivière sera en fête. Les rues Jean Jaurès, Clément Ader et 8 mai 1945, après 18 mois de travaux, ont été réstituées aux citoyens tourvillais. Lors d'une cérémonie que la commune veut mémorable. Ce long ruban de bitume habillé d'un nouveau mobilier urbain et d'éléments végétaux sera inauguré par en coupant un autre ruban, tricolore celui-ci, par le Maire en présence du Conseil municipal, de personnalités invitées et de la population...C'est donc «ce ruban» qui sera «le fil» conducteur de cet après-midi dominical, cela va sans dire... La thématique du ruban sera associée, inévitablement, à celle du respect de l'environnement qui fut l'objectif primordial dans la rénovation de ces rues.



DÉAMBULATION MUSICALE

CONCERT Erwan, Floriane, Michel et Zoé ont animé la médiathèque sur des airs de chansons françaises pour le plus grand plaisir des spectateurs présents.



Jojo au coeur de Madagascar

SOLIDARITE Quoi de mieux qu'un bon repas exotique, au son de musiques locales, pour financer des actions caritatives, et c'est ainsi que la deuxième édition s'est déroulée.



Festival des Balkans

CULTURE Le printemps balkanique est un festival organisé par l'association « Balkans transit » depuis 10 ans. Il couvre la période de début avril à début juin.

Cette manifestation est un élément important de la vie culturelle bas-normande. Cet événement pluridisciplinaire, dirigé par Laurent Porée, prend une ampleur régionale, voire même nationale. La BDSM (bibliothèque départementale de prêt de Seine-Maritime) a proposé aux bibliothèques volontaires de son réseau d'y participer afin de recevoir des auteurs, des expositions, des animations, etc. Ce sera la 1^{ère} édition en Haute-Normandie.

La Médiathèque Pierre Perret s'y est inscrite et a sélectionné plusieurs événements:

Des rencontres d'auteurs, une exposition de photos, une soirée contes tout public, une lecture contée pour enfants, l'anniversaire de la médiathèque avec un concert d'un groupe local aux sonorités tziganes.

Un programme plus détaillé vous sera distribué prochainement.



EN BREF

**ASSEMBLÉE GÉNÉRALE
LA BELLE GAULLE**



Cette Asemblée Générale a connu une belle affluence, comme d'habitude car le monde halieutique se veut responsable et motivé. Une soixantaine de pêcheurs s'était donc retrouvée pour l'occasion.

CHORALE PRINTANIÈRE



Les élèves de grandes sections de maternelle sont venus déguisés en Mairie annoncer le retour du printemps.

VOYAGE UNRPA



Les adhérents de l'U.N.R.P.A. ont pu profiter d'une sortie au théâtre Charles Dullin.

Nouvelle boutique

COMMERGES Une onglerie s'installe sur la commune dans les locaux du kinésithérapeute.

Ce nouveau commerce vous propose des poses de faux ongles en gel et en résine (et remplissages), mais également la pose de gel semi-permanent et de vernis, ainsi que de la décoration d'ongles. Le montant des prestations sera compris en moyenne entre 45 et 65 €, avec, bien sûr, des conseils gratuits et une étude des ongles pour les clientes. Ce qui est essentiel. C'est un service indispensable pour que la cliente comprenne ce qui est réalisé sur ses ongles et pourquoi cette technique sera utilisée et pas

une autre. Des produits seront également en vente, produits complémentaires et surtout compatibles aux prestations réalisées, avec un conseil et une explication pour ceux ci pour une bonne utilisation. **Ne manquez pas l'inauguration de l'onglerie le lundi 19 avril de 17h à 20h, ainsi que l'ouverture, le mardi 20 avril.** L'onglerie sera ouverte du lundi au vendredi sans interruption, de 9h à 19h. Des renseignements et des rendez-vous peuvent néanmoins être pris au 06.26.56.46.43.

OnglezVous
La beauté jusqu'au bout des doigts.

Ne cherchez plus.
OnglezVous se déplace à votre domicile,
vous offrant des prestations d'institut.

Rendez-vous ou renseignements :
06.26.56.46.43 / www.onglezvous.fr

LA BOULE TOURVILLAISE

SPORT La section pétanque prend de l'essor et ne s'arrête plus de participer aux différents concours qui s'offrent à elle, championnat de France, concours locaux ou championnat de Normandie auquel elle a été qualifiée. Mais la section ne s'arrête pas là. Avec plus de 30 adhérents, voilà que les femmes des joueurs sont elles aussi sollicitées pour participer à la passion de ces Messieurs et ça marche !



BULLETIN D'INSCRIPTION : VOYAGE UNRPA LE 27 MAI 2010

NOM : PRÉNOM : Téléphone :
 Adresse :
 Téléphone : Adhérents : nbre X 45€ = Non Adhérents : nbre X 59€ =

Adresser ce bulletin d'inscription accompagné de votre règlement par chèque à l'ordre de l'UNRPA **avant le 13 mai 2010** à : M. BARRE - 36 rue Claude DEBUSSY - 76410 TOURVILLE LA RIVIERE (02.35.77.24.27) ou à M. RUELLE - 15 rue Pierre Curie - 76410 TOURVILLE LA RIVIERE(02.35.78.51.44).

LES CRUES DE SEINE

manifestation Le mois de mars à Tourville-la-Rivière était consacré, dans le cadre du centenaire de la crue de 1901, aux crues qui ont marqué notre commune. Pour finaliser cette manifestation, samedi avait lieu à la salle des fêtes des témoignages d'habitants, suivi d'une conférence avec divers intervenants spécialisés.



L'exposition photo devant la Mairie.



L'exposition de la DDTM (Direction Départementale du Territoire et de la Mer) à la salle des fêtes.



Un public attentif aux explications des experts

Le 27 mars dernier, une cinquantaine de personnes a assisté avec intérêt à la salle des fêtes aux conférences organisées par la municipalité sur les crues de la Seine et ses répercussions dans notre commune.

Bien trop jeunes pour pouvoir témoigner de la célèbre crue de 1910, nos anciens ont pu néanmoins faire part de leurs souvenirs des autres crues plus récentes qui ont ponctué la vie de la commune. Bernard a ainsi évoqué la crue de 1945 et le jour où il a dû prendre sa barque pour emmener une voisine chez un médecin à Oissel « en passant au dessus des clôtures et des pommiers ». « Bédanne et Port Oissel étaient totalement isolés. Ils avaient été inondés par la plaine », a expliqué pour sa part Roland, dont la mémoire des événements est restée intacte. Néanmoins, la population de ces hameaux était habituée aux crues, au point de toujours prévoir une pièce à l'étage pour y disposer les meubles au cas où...



Les crues racontées par les anciens.

Une nouvelle crue comme en 1910 ? Pas sûr...

Des spécialistes sont ensuite intervenus pour rappeler que la Seine avait toujours connu des crues depuis des siècles. Mais, celle de 1910 avait multiplié les critères la rendant inévitable et exceptionnelle : une pluviométrie excessive, la marée bloquant l'évacuation des eaux provenant de l'amont, une concentration des ruissellements dans la Seine, un vent fort et des aménagements humains rendant l'écoulement difficile.

Une telle crue est-elle de nouveau possible ? Oui ont répondu les experts mais a précisé Karine Goncalvez, responsable du service de prévision des crues normandes, « il y a un risque sur 150 pour avoir autant de pluie qu'en 1910 ». Cédric Fisson, du GIP Seine Aval, a lui insisté sur le fait que les scientifiques n'ont aujourd'hui aucune certitude quant à une éventuelle future crue de l'importance de celle de 1910. « Mais, ont-ils tous conclu de concert, l'homme devra réfléchir aux prochains aménagements qui auront un impact sur les conséquences de la montée des eaux fluviales ».



L'exposition de l'AREHN (Agence Régionale de l'Environnement de Haute-Normandie).

ELECTION MARIANNE 2010 - SAMEDI 24 AVRIL À PARTIR DE 19H

Repas Traiteur et soirée dansante avec l'orchestre « **LES NOCTAMBULES** »

Réservation avant le 15 Avril

TARIF 32€/pers.

Le menu comprend :

1 Apéritif + Entrée + Plat + Dessert + Café (Vin en supplément)

Nom : _____ Prénom: _____

Nombre de personnes : _____

Chèque à l'ordre du comité des fêtes à déposer en Mairie

Comité des fêtes 06.79.36.11.19 - E-mail: tourvillenfete@live.fr - www.tourvillenfete.com



Le sport à Tourville, u

Si la pratique du sport concourt à la santé physique, elle constitue un temps de socialisation précieux. Partager des règles de jeux, respecter partenaires et adversaires, développer le sens du collectif et le goût à l'effort, telles en sont les vertus. Sur 772 licenciés dans les activités loisirs, sports, culture, 498 pratiquent un sport. Le soutien municipal est décisif à travers les subventions et les équipements dédiés



Edouard MENA, photographe

Le gymnase Menant Oden est, pourrait-on dire, victime de son succès. Les créneaux disponibles pour les différents clubs, associations et écoles deviennent rares du fait d'une très forte utilisation de cette structure y compris durant les vacances scolaires. Construit dans les années 1980, le gymnase a bénéficié d'un financement intercommunal à l'époque. Tout naturellement, Sotteville-sous-le-Val et Freneuse disposent aujourd'hui de créneaux pour leurs écoles. S'ajoutent ensuite, les heures réservées aux scolaires de la commune et aux différents clubs chaque semaine, principalement le basket et le tennis, qui utilisent l'essentiel des créneaux disponibles. La très bonne forme du club de tennis qui compte une soixantaine de licenciés ainsi que des bénévoles en nombre et compé-

tents sont de bonnes raisons d'encourager le club. La construction de deux courts de tennis couverts en 2011 annoncée par Monsieur le Maire aux traditionnels vœux aux associations au mois de janvier permettra donc à la fois de répondre aux besoins de ce club et de libérer des créneaux horaires (près de 20 heures par semaine) pour tous les autres utilisateurs du gymnase. La dernière raison qui motive cette réalisation s'explique enfin par la volonté de la municipalité d'entamer la rénovation du gymnase. Quiconque s'est rendu dans cette salle a pu se rendre compte du mauvais état de la toiture et de la mauvaise isolation. C'est un lieu « énergivore », autrement dit, gros consommateur d'énergie, a déclaré le Monsieur le maire lors des derniers vœux aux associations. Des travaux seront donc envisagés en 2012

afin de rendre ce lieu agréable tant pour les sportifs, les scolaires que les spectateurs. Néanmoins, les activités sportives continueront le temps des travaux. Elles seront simplement déplacées temporairement sur un des deux courts de tennis couverts. Pour le bien de tous, il est donc désormais urgent d'entamer les travaux du gymnase, d'autant qu'à partir de 2014 la réforme territoriale imposée sans concertation par le gouvernement retirera la compétence-générale aux départements qui ne pourraient plus financer les installations sportives, qu'ils financent aujourd'hui à hauteur de 25%. Soucieuse des contribuables tourvillais, la municipalité a donc décidé d'engager dès maintenant une réflexion sur ces futurs travaux.

ne seconde nature



Tennis, basket, escalade, tir à l'arc, hand-ball... un gymnase qui accueille beaucoup de sports et parfois... en même temps.

Temoignages Romain Campart, entraîneur de tennis



» « Le tennis a dû refuser du monde faute de créneaux disponibles dans le gymnase »

« Il faut à tout prix lancer les travaux du gymnase car la lumière y est désastreuse, le sol est inadapté au tennis et il y fait tout le temps froid surtout l'hiver. Et puis le gymnase est demandé par beaucoup de clubs de la commune. Le tennis doit souvent le partager avec le basket, ce

qui n'est pas simple, même si nous nous entendons bien, heureusement. Le tennis a même dû refuser du monde notamment en loisir car nous n'avions pas assez de créneaux horaires et nous n'avons qu'un seul terrain couvert. C'est la raison pour laquelle, la construction prévue de deux courts de tennis couverts est une excellente idée, car nous ne jouerons plus dans le gymnase ce qui laissera plus de temps d'occupation aux autres clubs ».

Stéphane Bernier, éducateur sportif



» « Il fait très froid l'hiver et c'est un sauna l'été »

« Les travaux du gymnase s'avèrent vraiment nécessaires. La toiture est percée et des oiseaux viennent y faire leurs nids. Il faut très souvent nettoyer les fientes qui tombent au sol et ramasser les oiseaux morts. Malgré le chauffage au gaz, il fait très froid l'hiver et c'est un véritable sauna l'été. Il arrive souvent, surtout avec

les tout petits, que des séances soient annulées car les enfants sont frigorifiés. Sur un plan purement sportif, le gymnase est arrivé à saturation en termes d'accueil des sportifs et de compétitions. Le basket a reçu des demandes pour créer une 2e équipe d'adultes et il ne peut pas le faire pour l'instant car il n'y a plus assez d'horaires disponibles. La construction prévue des deux salles de cours de tennis couverts est donc une nécessité car elle libèrera du temps dans ce gymnase pour les autres clubs ».

EN BREF



Le club de tennis est un club ambitieux et d'avenir qu'il convient d'aider dans son développement.

64 138 M³

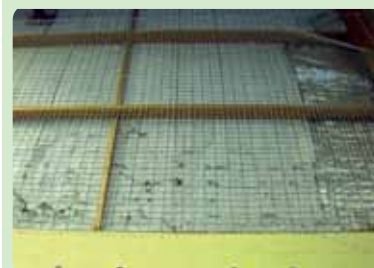
C'EST LA CONSOMATION EN GAZ DU GYMNASSE DE MARS 2009 À MARS 2010.

26 150 €

C'EST LE COUT DE LA CONSOMATION DE GAZ DE MARS 2009 À MARS 2010.



Petit à petit l'oiseau fait son nid... dans la toiture trouée du gymnase.



L'isolation du gymnase est à refaire totalement.

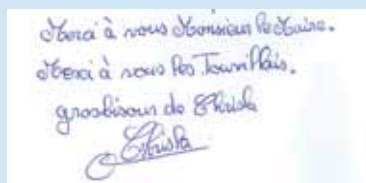
EN BREF

COMMEMORATION DU 19 MARS



Les anciens combattants de la FNACA se sont retrouvés à Tourville, en présence du Conseil municipal et de nombreux représentants des corps constitués de la commune. Après le dépôt par les associations des gerbes, une minute de silence, à la pensée des quelques 30.000 combattants français, des appelés le plus souvent, fut respectée avant le traditionnel ordre du jour du général Ailleret.

COLLECTE POUR HAÏTI



Chrisla, jeune tourvillaise originaire d'haïti, a su émouvoir les habitants qui ont versé 1218,03 € pour venir en aide aux haïtiens. Par ailleurs, le Conseil municipal a voté une subvention de 462 €. Les sommes recueillies ont été versées au Secours Populaire Français. Danielle Boutoute, secrétaire générale du Secours Populaire de la Seine-Maritime, explique que les fonds serviront pour de l'aide alimentaire, médicale mais aussi à l'achat de tentes. D'autres missions de reconstruction sont en projet.

INSCRIPTIONS SCOLAIRES

EDUCATION L'heure des inscriptions scolaires pour la rentrée de septembre 2010 a sonné. Il est temps de remplir les dossiers d'inscription.

dans un premier temps, il vous faut passer à la Mairie muni d'un justificatif de domicile ainsi que de votre livret de famille pour obtenir le certificat de pré-inscription. Voici les jours d'inscriptions au Groupe scolaire Louis Aragon :

Pour l'école maternelle :

Lundi 19 avril de 13h30 à 14h10 et de 16h30 à 17h30, mardi 20 avril de 13h30 à 14h10, jeudi 22 avril de 13h30 à 14h15 et de 16h30 à 17h30, vendredi 23 avril de 13h30 à 17h30 et samedi 24 avril de 9h à 11h30. En cas d'impossibilité à ces dates, contacter la Directrice Mme Vincent au 02.35.77.22.31.

Pour l'école élémentaire :

Jeudi 1^{er} avril de 13h45 à 17h15, lundi 19 avril de 9h à 10h15, puis de 10h30 à 11h45, mardi 20 avril de 17h à 18h et jeudi 22 avril de 13h45 à 17h15. Visite rapide de l'école le samedi 19 juin à 10h45. En cas d'impossibilité à ces dates, contacter le Directeur M. Racine au 02.35.87.11.54. Pour toutes inscriptions vous devez vous



munir obligatoirement :

- du certificat de pré-inscription (à retirer en Mairie),
- du livret de famille ou d'un extrait d'acte de naissance,
- du carnet de santé,
- d'un certificat médical pour les enfants n'ayant jamais été scolarisés (le médecin devra inscrire que l'enfant a bien la maturation physiologique pour fréquenter l'école maternelle).
- et enfin d'un certificat de radiation pour les enfants venant d'une autre école.

Aménagement d'un second service de restauration

RESTAURANT SCOLAIRE Dès la rentrée des vacances de Pâques, un deuxième service pour les enfants de maternelle sera mis en place à titre expérimental. Cette idée part du constat que ces enfants sont, sur le temps du midi, bien souvent excités et bruyants, du fait du temps d'attente entre les plats. L'objectif est donc de raccourcir le temps passé par ces petits à table et d'augmenter la disponibilité des agents de service afin de leur donner un plus grand confort et de leur faire profiter du moment de détente et de convivialité que peut constituer le temps du repas.

Ainsi un premier service pour les enfants qui font la sieste aura lieu de 11h50 à 12h35 ; le second service de 12h35 à 13h20. Cette nouvelle organisation sera expérimentée jusqu'à la fin de l'année scolaire et renouvelée à partir de l'an prochain si elle s'avère positive.



BÉNÉVOLAT AIDE À LA PERSONNE



SOLIDARITE Le personnel du Pôle Social de la commune, qui travaille au service des personnes âgées, déplore que certaines de ces personnes soient bien souvent isolées.

Il est vrai que la plupart bénéficie d'un accompagnement par le biais des aides à domicile qui leur rendent visite. Cependant ce service ne comble pas certains manques, c'est pourquoi la commune souhaite mettre en place un réseau de bénévoles qui viserait à améliorer les conditions de vie à domicile des personnes âgées. Dans cette perspective, la commune sollicite les personnes bénévoles à venir participer à cette action et contribuer ainsi au confort et au bien-être des séniors. Les besoins peuvent être très divers, comme :

- Leur apporter packs d'eau, journaux, médicaments...
- Les conduire aux animations.
- Les accompagner lors de petites sorties.
- Leur rendre visite à domicile.
- Les accompagner dans leurs démarches quotidiennes.
- Nettoyer les pas-de-porte en cas d'enneigement.

Tous ces petits services, si

simples, qui peuvent évoluer selon les besoins constatés, rendront la vie plus facile aux personnes fragilisées. Pour une inscription, les personnes souhaitant bénéficier de ces services ainsi que les bénévoles voulant adhérer à ce projet sont invités à prendre contact auprès du Pôle Social au 02.32.82.74.00.



Louisa BOUCHEZ,
coordinatrice du projet et Josiane
POULLARD,
Adjointe à la Solidarité et l'Insertion.

Le mot du maire Noël LEVILLAIN

Madame, Mademoiselle, Monsieur,



Au fil des jours, vous allez découvrir une présentation nouvelle de notre Tourville. Le développement économique qui fait sa renommée ne doit toutefois pas supplanter une autre richesse : la vie

locale.

A cette préoccupation, j'ajoute la nécessité de faire émerger notre commune dans une agglomération de 466 000 habitants.

Enfin, l'engagement de notre population, ses associations et ses élus méritent d'être connus et reconnus au-delà de Tourville.

Nous avons voulu un magazine qui rende plus lisible la cohérence de l'action municipale.

Dotée d'une charte graphique, notre correspondance n'en sera que plus esthétique, valorisant le travail des services municipaux.

Le nouveau logo symbolise notre lien affectif au fleuve.

C'est un affichage fort de l'identité de la commune c'est aussi une volonté d'ouverture vers les autres communes partenaires de la CREA.

C'est aussi l'ouverture future vers les échanges avec une commune jumelle en Europe du Sud.

Tourville trace son chemin, elle sera mieux regardée et ne laissera pas indifférent.

Dans un contexte plombé par la crise et des réformes gouvernementales inappropriées, sachez que le Conseil Municipal et votre Maire gardent le cap des engagements pris devant vous en 2008.

La confiance que vous m'avez témoignée, à l'occasion du scrutin régional, redouble mon énergie.

AVIS D'ENQUÊTE PUBLIQUE

Urbanisme Le public est informé que, par arrêté en date du 15 mars 2010, il a été décidé de procéder à l'enquête publique sur les dispositions de la révision simplifiée du plan local d'urbanisme du secteur de la Garenne.

L'enquête se déroulera à la mairie pendant une durée de 31 jours, du 6 avril au 6 mai 2010. Les dossiers pourront y être consultés du lundi au vendredi de 9h à 12h et de 13h30 à 17h30 et le samedi matin de 10h à 12h. Les personnes qui auraient des observations à formuler sont invitées, soit à

les consigner sur un registre d'enquête mis à leur disposition à la mairie aux jours et heures susvisés, soit à les adresser au commissaire enquêteur en mairie. Monsieur Jean Claude BREANT, commissaire enquêteur, recevra à la mairie les : mardi 6 Avril de 9h à 12h, samedi 17 Avril de 10h à 12h, vendredi 30 Avril de 13h30

à 13h30, jeudi 6 Mai de 13h30 à 16h30. Le rapport du commissaire enquêteur ainsi que ses conclusions motivées seront tenus à la disposition du public à la mairie, un mois après la clôture de l'enquête.

EN BREF

GUIDE ÉTÉ 2010



Le guide municipal des animations et des centres de vacances vous a été distribué récemment. Vous pouvez vous le procurer en Mairie ou au service Jeunesse.

NOUVEAU LOGO



Comme nous vous l'avions annoncé la commune change de de logo Nous vous le présentons ci-dessous. Vous le trouverez-aussi sous forme d'autocollant dans ce magazine.

PLANTATION D'ARBRES

La Commune a fait procéder à l'implantation de 6 arbres sur la rue Clément Ader afin de diminuer le vis à vis avec les immeubles.

RENCONTRE NUTRITION



Les assistantes maternelles, au RAM ont pu profiter d'un après-midi formateur autour de la nutrition en compagnie d'une diététicienne.

LES ÉLECTIONS RÉGIONALES

CITOYENNETE Si on la compare au niveau national, la mobilisation des tourvillais pour ces élections est une fois de plus à saluer.



Résultat du 1^{er} tour avec 56,89% de participation :

- 1 Sébastien JUMEL, Front de gauche: 39,53%.
- 2 Alain LE VERN, Parti Socialiste : 29,51%.
- 3 Bruno LE MAIRE, UMP : 10,11%.
- 4 Nicolas BAY, FN : 8,15%.
- 5 Claude TALEB, Les verts : 5,47%.
- 6 Christine POUPIN, NPA : 2,17%.
- 7 Gisèle LAPEYRE, Lutte ouvrière : 1,75%.
- 8 Danielle JEANNE, Modem : 1,14%.

- 9 Carl LANG, Parti de la France : 0,93%.
- 10 Bernard FRAU, Alliance écologiste indépendante : 0,62%.
- 10 Brigitte BRIERE, Debout la Normandie : 0,62%.

Résultat du 2^{ème} tour avec 60,63% de participation :

- 1 Alain LE VERN, Parti socialiste: 74,95%.
- 2 Bruno LE MAIRE, UMP : 13,70%.
- 3- Nicolas BAY, FN : 11,35 %.



Planning session avril Anima'Jeunes

6	Mardi	7	Mercredi	8	Jeu	9	Vendredi	12	Lundi	13	Mardi	14	Mercredi	15	Jeu	16	Vendredi
Atelier Vidéo Montage Humour/citoyenneté		Atelier Vidéo Montage Humour/citoyenneté		Atelier Vidéo Montage Humour/citoyenneté		Dock Laser		Basket		Volley Ball		Grand Jeu CLUEDO GEANT 13h30 à 18h30		Hand Ball		BOWLING à Amfreville la Mivoie	
Base Ball		Conception de masques pour le grand jeu		Baby foot en salle				Foot en salle		Foot en salle				Atelier Cuisine			
Foot en salle		Mini tennis		Ciné & Mac do avec les jeunes de La Londe 18h15 / 22h30		Boîtes à souvenirs		Préparation de la veillee : Carte d'invitation, Costumes, Déco du local jeunes etc...		Repas & Veillée "Mariage en Orient" 17h30 / 22h30		TABOO XXL		Fin des activités manuelles			
Omar & Fred		Foot en salle				Foot en salle		Foot en salle		1 ticket pour l'après-midi - 3 T pour dock laser		1 ticket pour l'après-midi - 3 T pour repas et veillee		2 tickets pour le grand jeu		1 ticket pour l'après-midi	
Déco Patch		Omar & Fred		1 ticket pour l'après-midi - 5 T pour ciné mac do		1 ticket pour l'après-midi - 3 T pour dock laser		1 ticket pour l'après-midi		1 ticket pour l'après-midi - 3 T pour repas et veillee		2 tickets pour le grand jeu		1 ticket pour l'après-midi		3 tickets	

Ouverture : 13h30 à 17h30 (ticket = 0,90 € - achat par 10 au service Jeunesse) Vous habitez sur Bédanne et vous voulez participer à Anima'jeunes : ce n'est plus un problème ! Un animateur passera avec le minibus : 13h15 point de RDV «le Saule» puis «devant la salle des fêtes» Retour 17h30 aux mêmes points de RDV - SERVICE GRATUIT-

Bulletin d'inscription Maisons et balcons fleuris à retourner en Mairie avant le lundi 31 mai 2010

Nom : _____ Prénom : _____
 Adresse : _____
 Téléphone : _____

La CREA passe la fibre optique

COMMUNICATION La Communauté d'agglomération Rouen-Elbeuf-Austreberthe développe un réseau en fibre optique performant destiné aux opérateurs, par lequel les services à très haut-débit sont acheminés.

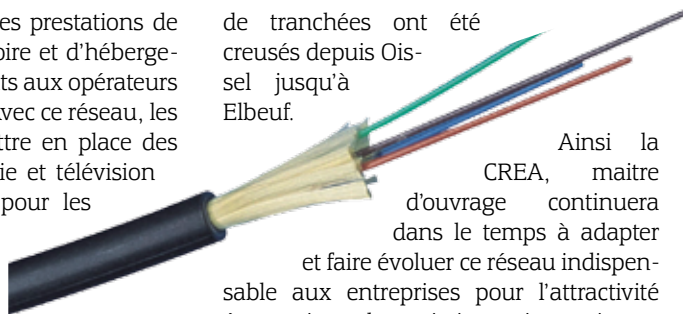
La CREA propose des prestations de location de fibre noire et d'hébergement d'équipements aux opérateurs de télécommunication. Avec ce réseau, les opérateurs pourront mettre en place des offres Internet, téléphonie et télévision totalement dégroupées pour les habitants.

Un réseau de 100 km est déjà mis en place et la Communauté continue de le développer afin de répondre au plus près aux besoins des habitants et des entreprises.

C'est ainsi que vous avez certainement constaté les travaux engagés sur la RD7 et la rue Danielle Casanova puisque 20 km

de tranchées ont été creusés depuis Oisiel jusqu'à Elbeuf.

Ainsi la CREA, maître d'ouvrage continuera dans le temps à adapter et faire évoluer ce réseau indispensable aux entreprises pour l'attractivité économique du territoire mais aussi pour les foyers qui pourront ainsi accéder au dégroupage.



SOYEZ CRÉACTIFS

CONCOURS La CREA a mis en place un concours pour associer la créativité des jeunes à la démarche de développement durable de la CREA en soutenant financièrement des projets de développement durable.

Ce concours est ouvert aux jeunes de 18 à 30 ans, résidant sur le territoire de la Crea ou qui portent un projet à réaliser sur ce territoire. Les dossiers sont à remettre avant le 23 avril à la Crea. Au total, 25 projets pourront être récompensés par la CREA à hauteur de 5000 euros maximum chacun, somme qui pourra être complétée par les deux partenaires du concours, la Caisse

des Dépôts et le FEDER (Fonds Européen de Développement Régional). L'an dernier, plusieurs projets ont été récompensés : création d'une entreprise de peinture en bâtiment utilisant des produits respectueux de l'environnement,

prototype d'une borne de recharge pour véhicule électrique, prototype d'une colonne de stockage des déchets qui indique son niveau de remplissage... En un an, les projets des lauréats ont bien avancé.

Les dossiers de candidature sont à retirer au siège de la CREA (14 bis avenue Pasteur, 76006 ROUEN) ou dans les pôles de proximité (8 place Aristide Briand

à Elbeuf, 50 route de Rouen à Saint Pierre de Varengeville, Place du 11 novembre au Trait) ou encore, à télécharger sur le site Internet de la CREA www.la-crea.fr



AGENDA

>> **JEUDI 13 AVRIL**

Généalogie : mode d'emploi

Ateliers et conférences sur les méthodes de recherche.

Déville-lès-Rouen, Médiathèque Anne-Frank, jusqu'au 30 avril. 02.32.85.52.22.

>> **MERCREDI 14 AVRIL**

Jeux du cercle de l'agglomération rouennaise

Epreuves sportives et quiz en fil rouge. Après-midi pour enfants de 10-13 ans. Darnétal, gymnase Jules-Ferry, de 14h à 17h. 02.35.23.76.06.

>> **SAMEDI 17 AVRIL**

Vente de livres d'occasion

Au bénéfice du Secours populaire français de Petit-Quevilly. Grand-Quevilly, Hyper U de 10h à 18h. 02.35.72.28.55.

>> **SAMEDI 17 AVRIL**

La Dentellière / Les chiens

Une soirée 2 spectacles. Mont-Saint-Aignan, Théâtre du Présent, 20h30. 02.35.02.04.57.

>> **SAMEDI 17 AVRIL**

Soirée jeunes talents

Leto, Tanguy Simonneaux. Cirque-Théâtre d'Elbeuf. 20h30. 02.32.13.10.50.

>> **LUNDI 19 AVRIL**

Le Festin

Chorégraphie de Claude Brumachon. Rouen, Ateliers de décors de l'Opéra, 28-30 ans, rue Dessaux, lundi 19, mardi 20, mercredi 21 et jeudi 22 à 20h. 0810.811.116.

>> **MARDI 20 AVRIL**

The Comedy Magic show

Draco, magicien humoriste, enchaîne les effets visuels et comiques. Darnétal, théâtre de l'Echo du Robec, 19h30. 02.35.88.98.86.

>> **VENDREDI 23 AVRIL**

Exposition les instruments de musique de l'Inde

Petit-Quevilly, Bibliothèque François Truffaut jusqu'au 12 mai.

>> **MERCREDI 28 AVRIL**

Et hop !

Théâtre et danse au Sillon à Petit-Courronne à 11h.

agenda

**>> SAMEDI 17 AVRIL
À 19H30**

SOIREE DANSANTE

Comité de quartier de Bédanne. Repas, langue sauce piquante, à la salle des fêtes de Tourville. 24€ par adultes, 14€ par enfants (moins de 14 ans) Inscriptions : 02.35.77.54.43.

**>> JUSQU'AU SAMEDI 18
AVRIL.**

EXPOSITION DES PONTS



**DE OISSEL
ET DE
TOURVILLE**
Exposition à la Médiathèque

de Monsieur Courtois «Histoire des ponts et du chemin de fer à Oissel».

**>> LUNDI 19 AVRIL
À PARTIR DE 9H30.**

EVEIL CORPOREL

Relais d'assistantes maternelles. Jeux de développement moteur, au Dojo, encadrés par une psychomotricienne.

**>> MERCREDI 21 AVRIL
À 10H30.**

CONTES DES BALKANS

Lecture contée à la Médiathèque par Jocelyne Dieutre conteuse de la Maison du parc des Boucles de la Seine Normande.

**>> VENDREDI 23 AVRIL
À PARTIR DE 9H30.**

DECOUVERTE DU LIVRE



Relais d'assistantes maternelles. Moment de partage autour de petites histoires à la Médiathèque. En partenariat avec la Bibliothèque Départementale de Prêt.

>> SAMEDI 24 AVRIL À 15H.

RENCONTRE D'AUTEUR

Venez à la Médiathèque découvrir Fatos Kongoli, un écrivain albanais

**>> SAMEDIS 24 AVRIL
ET 15 MAI 2010.**

CHALLENGE PETANQUE

La boule tourvillaise. Place Dany Renz. Inscriptions :

13h30.

Début du concours : 14h. Frais de participation : 3 €.

**>> SAMEDI 24 AVRIL
A PARTIR DE 20H**

**DEMONSTRATION D'ARTS
MARTIAUX**



Section Kung-Fu de l'ALTR Au Gymnase Menant Oden. Entrée à 5€ . Vente

de boissons et restauration rapide au profit de l'association Handichien.

**>> SAMEDI 24 AVRIL À 19H
SOIREE DES MARIANNES**

Comité des fêtes de Tourville Repas traiteur et soirée dansante avec l'orchestre «Les noctambules» Réservation à l'aide du bulletin en bas de page 5 avant le 15 Avril. 32€ par personne.

**>> DIMANCHE 25 AVRIL À
15H.**

INAUGURATION



Pour fêter la fin des travaux des rues Jaurès, Ader et 8 mai

1945 le centre bourg sera en fête.

**>> LUNDI 26 AVRIL,
VENDREDI 30 AVRIL LUNDI
3 MAI, ET VENDREDI 7 MAI
À PARTIR DE 9H30.**

**JEUX ET ACTIVITES
DIVERSES**

Relais d'assistantes maternelles.

**>> MERCREDI 28 AVRIL À
20H**

ASSEMBLÉE GÉNÉRALE

Association de défense et de sauvegarde du hameau de Bédanne (ADSHB) à la salle des fêtes de Bédanne.

**>> DIMANCHE 2 MAI
DE 7H15 À 14H30**

1^{er} RALLYE PEDESTRE

Section marche de l'a.l.t.r. Départ devant la Mairie pour une découverte ludique de l'histoire et du patrimoine du

centre ville de Pont-Audemer au travers d'une randonnée pédestre. Inscription auprès de l'A.L.T.R. avant le 19 avril. 2 € par personne. Renseignements 02.35.78.79.59.

**>> SAMEDI 8 MAI À 11H
COMMEMORATION VICTOIRE
1945**

Devant le monument aux morts. Avec exposition d'une vingtaine d'anciens véhicules de l'armée.

>> SAMEDI 15 MAI À 9H



**LA BELLE
RANDO**

La section marche de l'ALTR en partenariat

avec Décathlon vous propose une marche de 6 à 7 km au départ de la base de loisirs.

**>> JEUDI 27 MAI
VOYAGE UNRPA**

Direction St Vaast la Houge dans la Manche. Départ 7h place de la commune de Paris. Visite d'un ostréiculture avec dégustation d'huitres accompagnées de vin blanc. Visite de l'île Tatihou et découverte de la tour Vauban et du jardin botanique. Bulletin d'inscription en page 4.

**>> LES JEUDIS, VENDREDIS,
DE 13H À 15H ET LES
SAMEDIS DE 10H À 12H.**

**FORMATION ET INITIATION A
L'INFORMATIQUE**

À la médiathèque.

**>> TOUS LES MERCREDIS À
14H30**



LOTO
Association les Jonquilles A la maison de retraite. Ouvert à tous.

**>> TOUS LES JEUDIS À
14H30**

JEUX DE MOTS

Association les Jonquilles A la maison de retraite. Ouvert à tous.

EN BREF

**LES PERMANENCES
DU PÔLE SOCIAL**

• **PFN**

M FLEURY. Le mercredi de 9h à 12h sans RDV. 02.32.74.60.92.

• **PIG**

le 4/05/2010.

• **INFO ENERGIE**

Le 06/04/10

• **PUÉRICULTRICE**

sans rendez-vous le jeudi de 14h à 16h.

• **PMI**

Sur rendez-vous au 02.35.81.26.26. le 01/04/10.

• **ASSISTANTE SOCIALE**

Mme HENNETIER le 09/04 et 23/04 sur rendez-vous 02.35.81.26.26.

• **AMIANTE**

Le 20/04/10 avec M. D'ALMEIDA. 06.16.34.23.49.

ÉTAT-CIVIL

• **NAISSANCES**

Sarah SOUILLARD, le 10 mars 2010 à St-Aubin-Lès-Elbeuf.

• **DÉCÈS**

Monsieur Salvador ZURITA, le 3 mars 2010.

Monsieur Alain DOLBEC, le 5 mars 2010.

Monsieur Denis LIEVROW, le 19 mars 2010.

Monsieur Claude LARUE, le 21 mars 2010.

REMERCIEMENTS

• Mme Pierrette PANADÉRO, Isabelle, Noël et Allan remercient chaleureusement les personnes qui se sont associées à leur peine lors du décès de M. Albert PANADÉRO survenu le 8 mars dernier. Notamment la municipalité, ses élus, les agents communaux ainsi que Mme Nathalie CLOSSE.

• Mme Monique LARUE, ses enfants et toute sa famille remercient sincèrement toutes personnes ayant assisté à l'inhumation de M. LARUE, voisins et amis en particulier le Docteur Dugny et les aides soignantes de la SSIAD.

Directeur de la publication : Noël Levillain
Conception : Acte-là
Maquette : service communication
mairie.tourville.la.riviere@wanadoo.fr
www.tourville-la-riviere.fr